



INFORMACIÓN SOBRE COSTA RICA PARA EXTRANJEROS*



Índice

DOCUMENTOS Y TRÁMITES PARA VIAJAR	2
Visados	2
Vacunas	2
INFORMACIÓN GENERAL	4
Geografía	4
Demografía	5
Clima	6
Organización política	6
Desarrollo Humano	7
Integración Regional	8
INDICACIONES PRÁCTICAS	9
Agua y alimentación	9
Condiciones de seguridad	9
Documentación a llevar encima	9
Precios y compras	9
Horarios de oficina, bancos y comercio	10
Comisiones y trámites bancarios	10
Cambio de divisas	10
Vestuario	10
VIDA EN SAN JOSÉ	11
Alojamiento	11
Organización espacial y movilidad	11
Atención sanitaria	13
Centros educativos	13
Arte y vida cultural	14
Ocio y deporte	14
Prensa	15
Internet, TV-cable, telefonía y electricidad	15
RELACIONES DE COOPERACIÓN COSTA RICA - ESPAÑA	16
TELÉFONOS DE INTERÉS	17

DOCUMENTOS Y TRÁMITES PARA VIAJAR

Se requiere pasaporte en vigor, con validez mínima de 6 meses y en buen estado. Hay que asegurarse de que al ingreso en el país el pasaporte sea estampado con el sello de entrada, ya que de lo contrario podría tener problemas a su salida.

Si en el viaje de ida o de regreso debe pasar por los EE.UU., infórmese en la Embajada de EE.UU. en Madrid sobre las características que debe reunir su pasaporte. En ese caso, deberá también extremar las precauciones con su pasaporte ya que si se produce robo o pérdida del pasaporte, corre el riesgo de tener que retrasar su regreso hasta la obtención de un visado estadounidense, a menos que adquiera un billete nuevo con otro itinerario.

Conviene saber igualmente que al salir de Costa Rica los viajeros extranjeros (salvo diplomáticos y personal acreditado que esté exonerado del pago de impuestos), deben abonar 28 US\$ de tasas en el aeropuerto.

Visados

Los ciudadanos españoles no necesitan visado para estancias inferiores a 90 días. Para permanecer en Costa Rica por tiempo superior, será preciso solicitar un visado de residencia, para el que *será requisito aportar el contrato original firmado en España, o documento que acredite su función en el país.*

Salvo ciertas excepciones previstas por la legislación de Costa Rica, los visados de residencia deben tramitarse *antes de llegar al país* y no una vez en él. Para mayor información se aconseja consultar la dirección electrónica de la Dirección General de Migración (www.migracion.go.cr).

Los extranjeros que han sido destinados a Costa Rica en misiones oficiales (diplomáticos y representantes gubernamentales; miembros de organismos internacionales, etc.) reciben, una vez en el país, una acreditación del Ministerio de Relaciones Exteriores y Culto que hace innecesario el visado de residencia. En el caso de los expatriados españoles en misión oficial, la OTC facilita dicha tramitación.

Una vez en el país es aconsejable inscribirse en el *Registro de Matrícula* de la Embajada de España, entre otras cosas para poder participar en procesos electorales en España. Allí se podrán obtener los teléfonos de emergencia y otros consejos relacionados con la seguridad.

Dirección de la Embajada: Calle 32 (entre Paseo Colón y Avenida Segunda) San José.
Apartado de Correos: 10150.-1000 San José.

Teléfonos. +506 - 2257 51 26 / 2221 70 05 / 2222 19 33; Fax: +506 - 2222 41 80.

E-mail: emb.sanjose@maec.es; embaes@amnet.cr

Vacunas

De acuerdo a la web del Ministerio Español de Sanidad y Consumo (<http://www.msc.es/>):

Vacunas exigidas: Ningún requisito de vacunación para los viajeros internacionales.

Vacunas recomendadas: Es conveniente tener actualizado el calendario oficial de vacunaciones. Pueden ser recomendables otras vacunas, cuya prescripción deberá realizarse de forma personalizada en cualquiera de los Centros de Vacunación Internacional autorizados.

Paludismo: El riesgo de paludismo -casi exclusivamente por P. vivax- existe todo el año en las provincias de Limón y Puntarenas, con el riesgo mayor en los cantones Guácimo, Limón, Matina y Talamanca (provincia de Limón), y Garabito (provincia de Puntarenas). No existe riesgo de transmisión de paludismo o es insignificante en los demás cantones del país.

*Prevención recomendada en zonas de riesgo: **Tipo II.***

Debido al fuerte incremento de casos de *dengue* en las provincias de Limón y Guanacaste, se aconseja atender las recomendaciones sanitarias en caso de visita a dichas provincias. Al durar el periodo de incubación del dengue de 3 a 15 días, si se presentan pasado este tiempo algunos síntomas asociados a esta enfermedad, se debe consultar con un médico lo antes posible.

INFORMACIÓN GENERAL

Geografía

Costa Rica linda al norte con Nicaragua, al sur con Panamá, al este con el Mar Caribe y al oeste con el Océano Pacífico. La costa caribeña se extiende 255 Km, mientras que la costa pacífica tiene una longitud de 1.103 Km. Ambas costas cuentan con abundantes playas de primer nivel y una vegetación exuberante. Aunque la distancia aparente a la costa desde San José no es mucha, el tiempo que se emplea en llegar es más del previsible, debido al mal estado de las carreteras y a la existencia de muchos puertos de montaña.

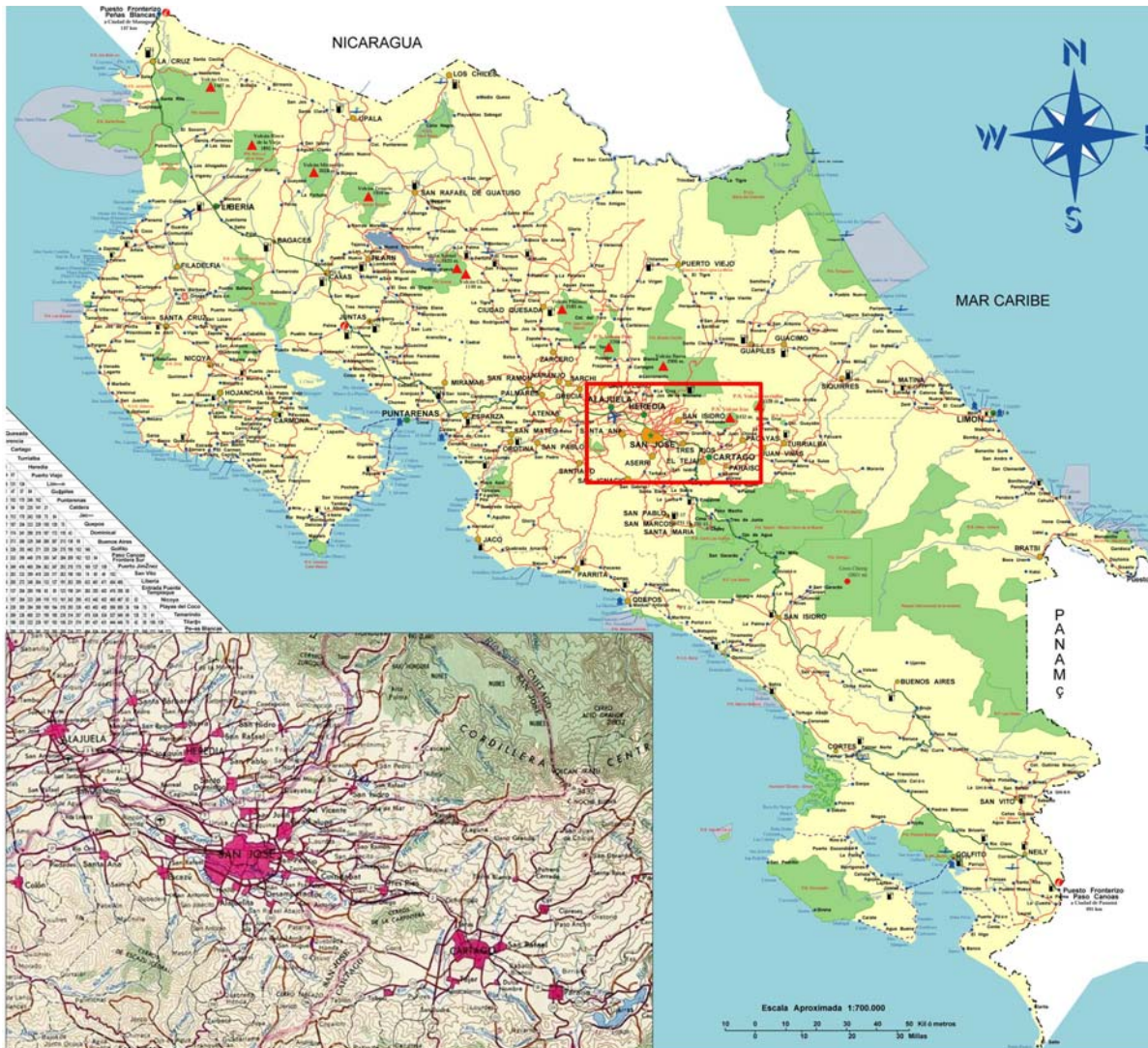


Mapa 1: Esquemático con relieve de CR

Tiene una superficie de 51.100 Km² (algo más de la décima parte de España, algo más que la C.A. de Aragón), y su relieve es muy accidentado (ver Mapa 1); al Norte, la *Cordillera Volcánica Central* es prolongación de las Montañas Rocosas, y al Sur la *Cordillera de Talamanca* es la última estribación de los Andes. Posee numerosos volcanes en actividad (*Arenal, Irazú, Rincón de la Vieja, Poás, Turrialba*, etc.). Hay varios picos de más de 3.000 m, entre ellos el volcán Irazú (el volcán más alto, con 3.450 m), de fácil acceso por carretera lo mismo que el Poás, y el *Cerro de la Muerte*, en la carretera Panamericana a Panamá. El punto más alto de Costa Rica es el *Cerro Chirripó* (3.821 ms), en la Cordillera de Talamanca.

El área más poblada y urbanizada es el llamado *Valle Central*, situado a más de 1.000 m de altitud sobre el nivel del mar, en el que se sitúan la capital San José y la mayoría de las ciudades principales (*Heredia, Alajuela, Cartago*... ver Mapa 2).

Debido a su variedad orográfica, Costa Rica dispone de una gran diversidad de microclimas, ecosistemas y paisajes.



Mapa 2: Áreas con protección medioambiental y recuadro del Valle Central

Demografía

La población total de Costa Rica en 2010 era de algo más de 4,6 millones de habitantes, de los cuales aproximadamente el 70% se encuentran en el Valle Central, y el 60% son urbanos.

Es una población bastante joven: casi el 25% es menor de 15 años, mientras que menos del 10% supera los 60 años.

Étnicamente, el 94% de los costarricenses son descendientes de europeos, mestizos y mulatos, un 3% afro-descendientes, un 1% indígenas y otro 1% otros grupos.

Existe una considerable población inmigrante, especialmente procedente de Nicaragua, estimándose en cerca del medio millón los inmigrantes regularizados de ese país.

La ciudad de San José no tiene probablemente mucho más del millón de habitantes, ya que si bien el *cantón* (municipio), como tal, solo tiene unos 350.000, la conurbación actual engloba otros cantones vecinos como *Tibás*, *Goicoechea*, *Escazú*, *Moravia*, *Montes de Oca*, *Desamparados*, etc. hasta alcanzar esa cifra aproximadamente.

Ese conjunto de cantones y núcleos ya unidos entre sí constituye el corazón de la llamada *Gran Área Metropolitana –GAM–*, la cual abarca, además, otras ciudades próximas del Valle Central ya citadas, como Heredia, Alajuela, Cartago, Grecia, etc.

Clima

Costa Rica disfruta de un clima primaveral durante todo el año. Dependiendo de la altura los climas pueden variar. La temperatura promedio en el Valle Central es de 22º/25º C de día, y unos 17º de noche, aunque debido a la humedad la sensación térmica es más fría.

Cerca de las costas y en las playas la temperatura es superior, oscilando entre 21º y 32º C. La abundancia de microclimas ha producido una de las faunas y floras más ricas del planeta.

Aunque la época más lluviosa va, aproximadamente, de abril a noviembre, en el Valle Central es normal que llueva casi todo el año, al menos un rato cada día.

Organización política

Costa Rica se enorgullece de ser una de las democracias más estables de Latinoamérica. Se rige por la Constitución de 1949, promulgada tras un corto enfrentamiento civil y la denominada *Revolución de 1948* (liderada por la figura fundacional de D. Pepe Figueres, de origen catalán). En su Art.12 proscribía el ejército como institución permanente.

La forma de gobierno es presidencialista y el Poder Legislativo es unicameral (*Asamblea Legislativa*), con 57 diputados.

En la cúspide del *Poder Judicial* se encuentra la *Corte Suprema de Justicia*, cuya *Sala IV* funciona como Tribunal Constitucional. Existe un *Tribunal Supremo de Elecciones*, que organiza los comicios y distribuye la cédula electoral.

El sistema político costarricense cuenta además con una institución singular: la *Contraloría General de la República*, con funciones parecidas a las del Tribunal de Cuentas de España, si bien con capacidad de control “ex ante”.

Los municipios tienen escasas competencias y recursos, estando pendiente un proceso real de descentralización, que sin embargo es reconocido por la Constitución.

Las elecciones se celebran cada cuatro años (el primer domingo de febrero), habiendo sido tradicionalmente simultáneas las presidenciales, las legislativas y las municipales. Hasta ahora, porque las próximas y sucesivas municipales ya serán de forma separada.

El *Consejo Municipal* se elige previamente y con independencia de la figura del *Alcalde*.

El Presidente de la República, que hasta un reciente fallo de la Sala Constitucional no podía desempeñar un segundo mandato, puede ahora postularse nuevamente como candidato presidencial, transcurridos al menos ocho años desde el término de su primer mandato.

Hasta las elecciones de 2006 dos partidos principales protagonizaban tradicionalmente la vida política local: el *Partido de Unidad Social Cristiana* (PUSC), y el *Partido de Liberación Nacional* (PLN). El primero está afiliado a la Internacional Democristiana y el segundo a la Int. Socialista.

En las elecciones de febrero de 2002, surgió una nueva agrupación con vocación mayoritaria, el *Partido de Acción Ciudadana* (PAC), caracterizado por su reivindicación de una mayor ética en la política, el cual obtuvo un 39,80%, frente al 40,82% del PLN, en las últimas elecciones, en las que el PUSC se derrumbó.

El resto de los partidos reconocidos en Costa Rica son *Alianza Democrática Nacional* (PADN), *Fuerza Democrática* (PFD), *Integración Nacional* (PIN), *Izquierda Unida* (PIU), *Movimiento Libertario* (PML), *Partido Accesibilidad Sin Exclusiones* (PASE), *Patria Primero* (PPP), *Renovación Costarricense* (PRC), *Rescate Nacional* (PRN), *Unión Nacional* (PUN), *Unión para el Cambio* (PUC) y *Unión Patriótica* (PUP).

El Partido Liberación Nacional ganó las elecciones del 2010 con un porcentaje de 46.8%. Actualmente es una mujer de dicho partido, *Dña. Laura Chinchilla*, quien ejerce la presidencia de la República.

Desarrollo Humano

El PIB *per cápita* para 2009 es de algo más de 11.000 US\$. Históricamente, la inversión pública social ha permitido a Costa Rica consolidar un régimen de bienestar con vocación universalista. No obstante, en las últimas dos décadas, el país ha visto limitado su progreso en la reducción de la pobreza, en la reducción de la brecha de la desigualdad, y en las posibilidades de movilidad social ascendente para todos los sectores de la población, en parte debido a los flujos de inmigración recibidos desde los países vecinos.

Por otra parte, la abolición ya mencionada de las fuerzas armadas en 1949 ha consolidado una cultura civilista que, si bien ha constituido una eficaz protección frente a conflictos armados internos, ciertamente no ha sido capaz de inmunizar al país respecto de las nuevas formas de violencia que amenazan seriamente a la convivencia y el desarrollo en diversos puntos de la región latinoamericana.

En el terreno de la globalización económica, Costa Rica, que ha diversificado profundamente su base económica y su sector exportador en los últimos 25 años, se enfrenta actualmente a la urgente necesidad de mejorar las capacidades de su población laboral, para asegurar una oferta competitiva en el mercado internacional, en un contexto de proliferación de los acuerdos de libre comercio, y especialmente en el sector de los servicios y de las nuevas tecnologías.

En materia medioambiental, Costa Rica, considerado un país de “marca verde”, con aproximadamente un 25% de su territorio sujeto a protección ambiental, se encuentra sin embargo enfrentado a múltiples amenazas relacionadas con los niveles de contaminación, especialmente de fuentes de agua; con la capacidad de protección efectiva de la biodiversidad; y, en general, con el cumplimiento cabal de objetivos ambiciosos como el de la carbono-neutralidad, meta que se ha comprometido alcanzar para 2021.

De acuerdo al *Informe sobre Desarrollo Humano 2010* de PNUD, Costa Rica figura con un índice de 0,725, lo que le sitúa en el puesto 62 sobre un total de 169 países, dentro del grupo de países con “desarrollo humano alto”, ocupando la sexta posición en América Latina.

El país cuenta en la actualidad con un *Plan Nacional de Desarrollo 2011-2014*, que define 4 ámbitos de desarrollo prioritarios debido a la evidencia de su estancamiento, rezago e incluso deterioro: seguridad ciudadana; bienestar social y familia; competitividad y medio ambiente. La institución rectora en materia de planificación y desarrollo es el *Ministerio de Planificación y Política Económica – MIDEPLAN*.

Anualmente se realiza un riguroso estudio independiente de sus avances en todos los órdenes (sociales, económicos, políticos, ambientales), denominado “Estado de la Nación”, el más reciente de los cuales (nº 17, de 2011) se puede consultar aquí:

<http://www.estadonacion.or.cr/index.php/biblioteca-virtual/costa-rica/estado-de-la-nacion/sinopsis/informe-xvii>.

Integración Regional

Costa Rica forma parte del SICA (*Sistema de Integración Centroamericana*, <http://www.sica.int/>), creado en 1991, del que forman parte la totalidad de países del istmo, incluyendo Belice, y cuya Secretaría General tiene la sede en El Salvador.

En el SICA participan también República Dominicana como Estado Asociado; México, Argentina, Chile y Brasil como Observadores Regionales; España, la República de China (Taiwán), Alemania, Italia y Japón, como Observadores Extrarregionales.

El SICA se organiza mediante Secretarías sectoriales en las que participan los ministros de los diferentes países. La correspondiente a Educación y Cultura (*Secretaría General de Coordinación Educativa y Cultural Centroamericana, SG-CECC*) tiene su sede en San José.

INDICACIONES PRÁCTICAS

Agua y alimentación

El agua de grifo es potable en la mayor parte del país, pero en las áreas rurales se recomiendan las bebidas en botella.

En cuanto a comidas, hay una gran variedad y calidad de productos, ya sean vegetales y frutas, hortalizas y legumbres, carnes o pescados y mariscos.

Condiciones de seguridad

Costa Rica no se encuentra (al menos aún) sometida a las situaciones de violencia criminal que azotan a otros países de la región, tanto al norte como al sur, a pesar de lo cual, tanto la percepción social como los datos objetivos indican un deterioro considerable de la seguridad ciudadana en los últimos años, hasta el punto de que esta se ha convertido en uno de las preocupaciones centrales en la agenda política del país.

Por el momento, no obstante, la criminalidad en Costa Rica se limita fundamentalmente al robo en general incruento, tanto en la calle como en domicilios.

Como consejos prácticos cabe recomendar no caminar, sobre todo de noche, por áreas poco concurridas, y menos aún llevando o exhibiendo objetos llamativos para el robo como son carteras y bolsos, ordenadores portátiles, teléfonos móviles y similares.

Asimismo, en las viviendas es muy conveniente instalar alarmas, afiliarse a los servicios de vigilancia de barrio, y en general mantener precauciones básicas para evitar o desanimar a posibles asaltantes.

Documentación a llevar encima

Dado que son frecuentes los robos de pasaportes se recomienda dentro del país viajar con una fotocopia convalidada del pasaporte (o bien con la acreditación para extranjeros con estatus oficial, expedida por el gobierno de CR, si se dispone de ella), depositando el original así como los billetes de avión y otros valores en lugar seguro.

Se pueden conducir vehículos por el país con permiso de conducir español durante un periodo máximo de 6 meses, a partir del cual es necesario convalidar ese permiso, convalidación que se incorpora a la acreditación del gobierno de CR más adelante citada, para el caso de extranjeros que van a establecer su residencia estable o temporal en el país.

Precios y compras

Los precios en Costa Rica no son baratos, sobre todo si consideramos productos o servicios destinados a las capas acomodadas o a extranjeros, por ejemplo: restaurantes, hoteles, productos de importación, etc. Por poner algún ejemplo: Un almuerzo con menú del día no baja de los 5 euros, pero si es en restaurante y a la carta puede llegar fácilmente a los 25 ó 30 euros. Un hotel turístico no baja normalmente de los 50 ó 60 euros por persona y día. El alquiler de un coche compacto ronda los 40/50 US\$ día.

Hay gran abundancia de comercios, tanto económicos y populares, como caros y con marcas internacionales, estos sobre todo en grandes superficies tipo *mall*. No hay dificultad para encontrar prácticamente ningún bien o producto de consumo habitual.

En establecimientos turísticos y comerciales se admiten generalmente las tarjetas de crédito internacionalmente reconocidas. Y casi siempre se puede pagar tanto en la moneda local (*colón*), como en dólares USA.

Horarios de oficina, bancos y comercio

Las horas regulares de oficina son de lunes a viernes de 8:00am a 5:00pm. En muchos casos se hace una pausa para el almuerzo a las 12:00.

Los bancos nacionales están abiertos de lunes a viernes de 10:00am a 5:00pm. Los bancos privados están abiertos de lunes a viernes de 10:00am a 6:00pm.

Hay cajeros automáticos a lo largo del país, siendo la mayor red la que comparten los bancos nacionales (*Banco Nacional* y *Banco de Costa Rica*), que funcionan de 7:00am a 10:00pm.

Muchos de los grandes centros comerciales están abiertos siete días a la semana de 10:00am a 9:00pm.

Todas las agencias gubernamentales y bancos están cerrados los festivos públicos.

Comisiones y trámites bancarios

En el caso de recibir la nómina desde España en una cuenta bancaria en Costa Rica, aunque los bancos locales no cobran comisión, sí lo hacen los bancos intermediarios. Conviene informarse al respecto en la entidad bancaria.

Cambio de divisas

La moneda local es el *colón* y la divisa por excelencia es el *dólar USA*. No obstante, se pueden abrir también cuentas en *euros*.

En la siguiente dirección electrónica se informa del tipo de cambio del día: www.bccr.fi.cr/flat/bccr_flat.htm.

En algunos casos, la tasa de cambio de euros por dólares en las entidades locales resulta desventajosa para los turistas europeos. De ahí que la opción más recomendable sea la de cambiar euros por dólares en Europa y, una vez en Costa Rica, cambiar dólares por colones, aunque en la práctica muchos establecimientos, especialmente del sector turístico admiten (establecen) pagos en dólares. En algunos casos no se aceptan los billetes de 50 y 100 US\$ por temor a falsificaciones.

Vestuario

La vestimenta debe ser la adecuada para un clima templado pero lluvioso. En general conviene disponer no solo de ropa de verano, sino también de ropa ligera de abrigo, prendas para lluvia, y en la cama se necesita usar manta o edredón.

VIDA EN SAN JOSÉ

Alojamiento

La oferta local de vivienda es variada: desde pequeños apartamentos a vivienda unifamiliar independiente, o vivienda unifamiliar en condominio (comunidad cerrada), apartamento en edificio de lujo con servicios comunes múltiples, etc.

Los precios pueden oscilar, muy aproximadamente, desde los 600 ó 700 US\$ por un apartamento sencillo de un dormitorio, hasta los 2.000 US\$, ó más, por una vivienda en un condominio de alto nivel o en un edificio de apartamentos de cierto lujo.

Existen opciones tanto amuebladas como sin amueblar, o semi-amuebladas (electrodomésticos y poco más), siempre negociable con el precio.

La OTC puede ofrecer recomendaciones y consejos sobre alquiler de vivienda, especialmente en lo que se refiere a modelos de contrato, lugares donde se recomienda alquilar y dónde no. También puede poner en contacto con agentes inmobiliarios para búsqueda de opciones.

Para personas que necesitan alojamiento no hotelero: es conveniente avisar de las características del alojamiento deseado antes de viajar, de cara a disponer de opciones al llegar y reducir los tiempos de hotel.

Organización espacial y movilidad

Debido a su topografía, a su extensión territorial y a la insuficiente red viaria que la vertebra, la movilidad en el interior de San José es algo complicada.

Como se aprecia en el mapa esquemático adjunto (*mapa 3*), se puede dividir el territorio de la capital en 3 grandes sectores bastante diferenciados, siendo, de Oeste a Este:

1. El área de *Escazú – Santa Ana*: zona residencial tanto en unifamiliar de baja densidad como en apartamentos y condominios, en general de alto nivel económico y precio; concentración de centros comerciales en general de lujo.
2. El *área central de San José*: comercial, institucional y de oficinas, en ella se ubican la mayoría de oficinas gubernamentales y de agencias internacionales, y también, como se ve en el gráfico, la Embajada de España. En el sector más hacia el este del centro, se encuentran la OTC y el CCE, que comparten edificio (*El Farolito*).
3. El área de *San Pedro, Guadalupe, Curridabat*, etc.: mezcla de residencial de baja densidad y comercio, más popular y barata en general que la zona de Escazú-Santa Ana. Fuerte presencia de centros universitarios (destacando el campus de la UCR).



Mapa 3: General de San José (longitud en sentido oeste-este: unos 21 km)

Es conveniente saber que a pesar de no estar muy alejadas, existe una cierta diferencia de clima entre las zonas oeste y este, siendo algo más cálida (2 ó 3 grados) la primera.

Más en detalle, el área central de la ciudad se divide a su vez en 3 grandes zonas (ver *mapa 4*), también de Oeste a Este:

1. Área de *Sabana – Rohmoser*: Zona residencial, de oficinas y comercial de nivel socioeconómico alto, y céntrica.
2. *Centro de San José*: comercial, institucional y de oficinas; museos y teatros; hoteles; centros de actividad y transportes muy concurridos y populares. Algunas zonas especialmente pintorescas (Barrio Amón).
3. Área de *Escalante – Los Yoses*: Zona fundamentalmente residencial, de clase media-alta, con pequeño comercio y oficinas, bastante céntrica también.



Mapa 4: Área central de San José (longitud en sentido oeste-este: unos 4 km)

El transporte público es algo caótico en lo relativo a buses; los taxis abundan, son fiables y no son excesivamente caros. A la hora de elegir alojamiento hay que tener en cuenta que las distancias pueden ser notables (ver longitudes en sentido oeste-este señaladas en los mapas 3 y 4), y que estas se agravan en las horas *pico* (punta) con los atascos.

Atención sanitaria

La sanidad pública puede ser un tanto lenta y complicada para alguien de fuera, no obstante, existen buenas clínicas privadas, opción más cómoda y segura sobre todo contando con seguro médico internacional, ya que la asistencia en estos centros, aunque de calidad, es cara.

Las instituciones sanitarias privadas más conocidas están situadas en puntos alejados entre sí, lo que permite optar a la más próxima al lugar de residencia (ver *mapa 5*):

- Hospital *CIMA*, Escazú, +506 2208 1000;
- *Clínica Bíblica*, calle central y 1ª, avenidas 14 y 16, San José, +506 2522 1000;
- *Hospital Hotel La Católica*, Guadalupe, Goicoechea; +506 2246 3000.



Mapa 5: Principales centros sanitarios privados de San José

Centros educativos

En lo que se refiere a colegios, la oferta es amplia. Citamos algunos privados, agrupados por zona geográfica, aclarando que la mayoría cuentan con servicio de transporte:

Zona noroeste (Belén, Heredia)

- *American International School of Costa Rica*, +506 2293 2567;
- *Colegio Santa Margarita* (bilingüe), S. Antonio de Belén, +506 2293 4863;
- *Colegio Saint Paul* (bilingüe), S. Antonio de Belén, +506 2438 0824;
- *European School* (trilingüe, educación europea), +506 2438 0824;
- *Panamerican School*, S. Antonio de Belén, +506 2228 9844;

Curridabat

- *Liceo Franco-Costarricense* (bilingüe), +506 2273 6373;
- *Marian Baker* (colegio americano), +506 2273 0024;
- *SEK* (español), +506 2272 5464.

Escazú - Guachipelín (entre Escazú y Sta. Ana)

- *Blue Valley* (bilingüe), +506 2228 8650;
- *Country Day School* (bilingüe), +506 2289 8406;
- *Mount View* (bilingüe), +506 2215 1339;
- *Saint Mary's School*, +506 2215 2134.

Rohrmoser - Pavas

- *Colegio Británico*, +506 2296 1759;
- *Colegio Humboldt* (alemán), +506 2232 1455;
- *Colegio La Salle*, +506 2291 1633;
- *Instituto Weizman* (colegio judío, trilingüe) +506 2231 5566.

En materia de universidades, la oferta también es variada, tanto en públicas como en privadas. Entre las públicas destacan por su importancia:

- la UCR (Univ. de Costa Rica, <http://www.ucr.ac.cr/>);
- la UNA (Univ. Nacional, <http://www.una.ac.cr/>);
- el ITC (Instituto Tecnológico de Cartago, www.tec.cr);
- y el CATIE (Centro Agronómico Tropical de Investigación y Enseñanza, www.catie.ac.cr).

De la amplia oferta de universidades privadas puede obtenerse información en:

<http://universidadescr.com/universidades.php>.

Arte y vida cultural

Costa Rica, en particular San José, cuenta con una vida cultural y recreativa considerable. En particular cabe citar la oferta teatral, en primer lugar en los teatros públicos principales, *Teatro Nacional*, *Teatro Melico Salazar* y *Teatro de la Aduana*, pero también en un amplio número de salas privadas.

Entre los museos pueden destacarse:

- *Museo Nacional* de CR (<http://www.museocostarica.go.cr/>);
- *Museo de Arte Costarricense* (www.musarco.go.cr);
- *Museo del Oro* (<http://www.museosdelbancocentral.org/esp/informaci%C3%B3n-general-5.html>);
- *Museo de Arte y Diseño Contemporáneo* (<http://www.madc.cr>).

Existe una amplia variedad de salas y centros culturales, algunos vinculados a Embajadas, como el *Centro Cultural de España* (www.ccecr.org).

La agenda cultural está disponible en la página de internet del Ministerio de Cultura y Juventud: <http://www.mcj.go.cr/calendar/calendar.aspx>.

Ocio y deporte

CR cuenta con una amplísima oferta recreativa y turística, como país que recibe ya alrededor de 2 millones de visitantes extranjeros al año, y que cuenta con instalaciones y servicios turísticos de gran calidad y variedad en el conjunto del país. Para una completa

información turística se puede consultar la página del ICT (Instituto Costarricense de Turismo):

<http://www.visitcostarica.com/ict/paginas/home.asp?ididioma=1>

En términos cotidianos, para sus residentes, y en el área de San José, existen diversas opciones para la práctica del deporte y el ocio, destacando por su importancia y oferta de servicios los siguientes centros:

- *Club Campestre Español*: instalaciones deportivas, piscinas, restaurante, etc. +506 2239 0827;
- *Cariari Country Club*: club de golf, y resto de instalaciones, www.clubcariari.com/;
- *CR Tennis Club* (www.crtennis.com/);
- *Club Valle del Sol*: club de golf, y resto de instalaciones, www.vallesol.com/;
- *Country Club*: club de golf, y resto de instalaciones, www.elcountry.cr/.

También en CR tienen lugar numerosos conciertos y eventos deportivos, con figuras internacionales, sobre todo en el *nuevo Estadio Nacional* inaugurado a inicios de 2011, en el parque de La Sabana.

Prensa

Para información periodística sobre Costa Rica pueden consultarse los sitios correspondientes a sus principales medios de comunicación, como estos:

- Periódico *La Nación*: www.nacion.com/;
- Diario *La República*: www.larepublica.net/;
- Televisión *Teletica*: <http://www.teletica.com/>.

Internet, TV-cable, telefonía y electricidad

Existen varios proveedores de internet doméstico, incluidos los que combinan internet y televisión por cable (*Amnet, SKY, Cable Tica*).

En telefonía fija el único proveedor es el *ICE*; mientras que en telefonía móvil (*celular*), aunque hasta hace poco el único proveedor era también *ICE-Kolbi*, actualmente han empezado a operar también *Movistar* y *Claro*, con diferentes ofertas.

Es importante tener en cuenta que la red eléctrica en el país funciona con voltaje de 110-125 v.

RELACIONES DE COOPERACIÓN COSTA RICA - ESPAÑA

Las relaciones entre España y Costa Rica se caracterizan por lazos profundos y sólidos tanto culturales como económicos, y en afinidades en muchos campos que se reflejan, entre otras manifestaciones, en el interés en Costa Rica por la actualidad española y por la formación de sus jóvenes en España.



Edificio de *El Farolito*, sede de la OTC y del Centro Cultural de España

En materia de Cooperación, dichas relaciones se rigen fundamentalmente por el *Convenio Básico General de Cooperación Científico-Técnica*, suscrito el 25 de octubre de 1990, el *Convenio de Cooperación Cultural* firmado en San José el 20 de noviembre del 2000, si bien la cooperación técnica sistemática y multisectorial de España con Costa Rica se inicia en 1984, dando un salto cualitativo respecto a la cooperación especializada y fragmentada existente hasta entonces.

En el vigente *Plan Director de la Cooperación Española 2009-2012*, CR,

en tanto que país de renta media, es considerado como de nivel de *asociación C*, que significa que la Cooperación Española trabaja en el mismo para la *consolidación de los logros de desarrollo ya alcanzados*.

En agosto de 2011 se firma la *Xª Comisión Mixta de Cooperación* y el *Marco de Asociación País España – Costa Rica 2011-2015*, donde las delegaciones de ambos países acuerdan las líneas de cooperación para los próximos años. Dicho acuerdo puede consultarse en la siguiente dirección: <http://aecid.cr/pdf/MAP-CR.pdf>.

Además de la cooperación bilateral, en forma de subvenciones de Estado a proyectos y programas acordados en las correspondientes Comisiones Mixtas, España contribuye bajo otras modalidades de cooperación en este país, en particular a través de los *O/OI* (organismos internacionales), tanto de cooperación al desarrollo, en particular el *Sistema de Naciones Unidas*, como financieros, tales como el *BID* o el *BCIE*.

En este sentido destacan los *Programas Conjuntos* que se vienen ejecutando desde 2008/2009 a través de las agencias de Naciones Unidas, financiados por el *Fondo Español para el Logro de los Objetivos del Milenio* (FODM).

Asimismo CR se beneficia de otros programas regionales de la Cooperación Española tales como el *Fondo España-SICA*, el *Fondo de Cooperación para Agua y Saneamiento* (FCAS), el *Programa Iberoamericano de Formación Técnica Especializada* (PIFTE), o el *Programa de Cooperación Interuniversitaria* (PCI), entre otros

También está presente en CR la *cooperación descentralizada*, en concreto la Cooperación Andaluza, a través de los programas que lleva a cabo la *AACID* (Agencia Andaluza de Cooperación Internacional para el Desarrollo).

Finalmente, también existen en CR programas y proyectos de diversas ONGDs españolas, en su mayor parte de ámbito subregional o regional.

TELÉFONOS DE INTERÉS

Prefijo País: 506

Teléfonos de interés

- Aeropuerto Juan Santamaría (www.alterra.co.cr)
Administración: 2437-2400
Información vuelos: 2437-2626
- IBERIA
Reservas: 2431.56.33
Ventas: 2431-5630
Aeropuerto: 2441-2591

Teléfonos de urgencia

- Emergencias: 911
- Bomberos: 1118
- Cruz Roja: 1128
- Emergencias: 2295-4911
- Hospital San Juan de Dios: 2257-6282
- Hospital de Niños: 2222-0122
- Hospital México: 2232-6122

Hospitales Privados

- Hospital CIMA: 2208-1000
- Clínica Bíblica: 2522-1000
- Centro de Intoxicaciones: 2223-1028
- Unidad Quemados: 2257-0180